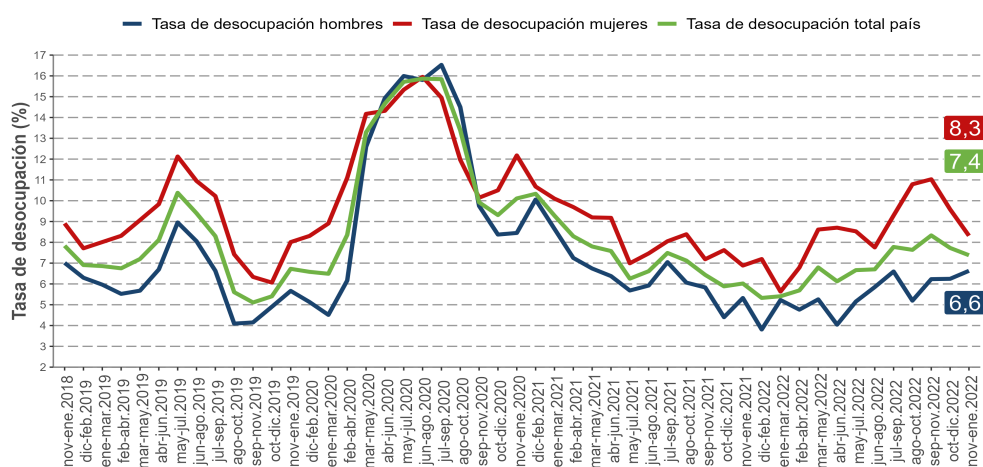


- En el trimestre noviembre 2022-enero 2023, la estimación de la tasa de desocupación extranjera fue 7,4%, incrementándose 1,4 puntos porcentuales (pp.) en doce meses.
- Anualmente, la estimación del total de población ocupada descendió 0,9%.
- La disminución de la población ocupada fue incitada, principalmente, por los sectores comercio (-13,2%), construcción (-9,8%) y hogares como empleadores (-13,9%).
- Por nivel educacional, la contracción de la población ocupada fue incitada principalmente por educación universitaria (-11,2%).
- La población ocupada informal se expandió en 7,7%, llegando a un total de 306.252 personas.

■ Evolución tasa de desocupación extranjera, según sexo

trimestres móviles



TRIMESTRE MÓVIL

(noviembre 2022-enero 2023)

Tasa de participación en la fuerza de trabajo	79,7%
Tasa de ocupación	73,8%
Tasa de desocupación	7,4%

Niveles (total de personas)

Fuerza de trabajo	1.062.860
Ocupadas	984.425
Ocupadas informales	306.252
Desocupadas	78.435
Inactivas	271.012

Variaciones a 12 meses

Fuerza de trabajo	0,5%
Ocupadas	-0,9%
Ocupadas informales	7,7%
Desocupadas	23,2%
Inactivas	0,6%

Tasas analíticas

Tasa combinada de desocupación y tiempo parcial involuntario (SU2)	10,8%
Tasa combinada de desocupación y fuerza de trabajo potencial (SU3)	12,3%

Informalidad laboral

Tasa de ocupación informal	31,1%
----------------------------	-------

Desocupación

La estimación de la tasa de desocupación extranjera fue 7,4%, registrando un ascenso de 1,4 pp. en doce meses, producto del alza de la fuerza de trabajo (0,5%) y de la reducción presentada por la población ocupada (-0,9%). Por su parte, las personas desocupadas aumentaron 23,2%, incididas principalmente por quienes se encontraban cesantes (18,6%).

Según sexo, la tasa de desocupación de las mujeres se situó en 8,3% y la de los hombres, en 6,6%.

Ocupación

Anualmente, la estimación del total de personas ocupadas decreció 0,9%, incitada tanto por las mujeres (-1,6%) como

por los hombres (-0,4%).

Según sector económico, la contracción de la población ocupada fue influida por comercio (-13,2%), construcción (-9,8%) y hogares como empleadores (-13,9%), en tanto, por categoría ocupacional, el principal descenso se observó en personas trabajadoras por cuenta propia (-12,5%).

La tasa de ocupación informal alcanzó 31,1%, creciendo 2,5 pp. en doce meses.

Participación laboral

En doce meses, la tasa de participación se situó en 79,7%, sin presentar variación, mientras que la tasa de ocupación alcanzó 73,8%, decreciendo 1,1 pp. en el período.

TRIMESTRES MÓVILES (2021 - 2022)

Tasa de desocupación (%)	nov-ene	dic-feb	ene-mar	feb-abr	mar-may	abr-jun	may-jul	jun-ago	jul-sep	ago-oct	sep-nov	oct-dic	nov-ene
Total País	6,0	5,3	5,4	5,7	6,8	6,1	6,7	6,7	7,8	7,6	8,3	7,7	7,4
Mujeres	6,9	7,2	5,6	6,8	8,6	8,7	8,5	7,8	9,3	10,8	11,0	9,6	8,3
Hombres	5,3	3,8	5,2	4,8	5,3	4,0	5,2	5,8	6,6	5,2	6,2	6,2	6,6

Para mayor información ine.gob.cl

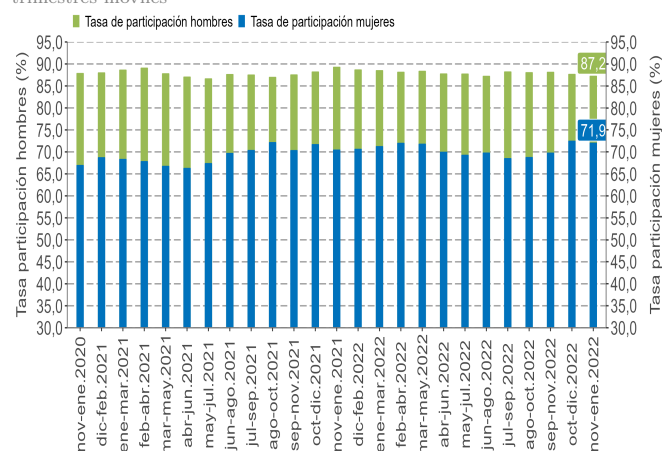
¹El INE está realizando todos los esfuerzos metodológicos para seguir elaborando las estimaciones de los principales indicadores a nivel nacional y regional. Se debe considerar que las desagregaciones de los indicadores o aperturas de los datos pueden traer consigo problemas de precisión estadística o, en casos más críticos, estar sesgadas. Por tanto, se sugiere tomar en cuenta los criterios de calidad estadística que el INE ha definido en el documento "Estándar para la evaluación de la calidad de las estimaciones en encuestas de hogares", con la advertencia de que a mayor desagregación, el sesgo tiende a aumentar a propósito de la pérdida de unidades muestrales.

²Las personas extranjeras en la ENE se definen operativamente como todas aquellas personas que según nacionalidad no son chilenas y que cumplen con los criterios para ser encuestadas.

Principales indicadores

Evolución de la tasa de participación, según sexo, población extranjera

trimestres móviles



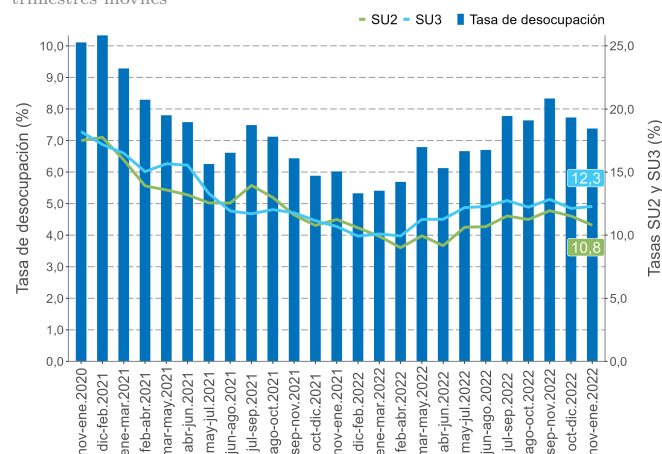
Tasa de desocupación por sexo

La tasa de desocupación masculina alcanzó un 6,6%, creciendo 1,3 pp. en un año, a raíz del alza de 1,0% de la fuerza de trabajo y del descenso de 0,4% registrado por los hombres ocupados. Las tasas de participación y ocupación se situaron en 87,2% y 81,4%, decreciendo 2,0 pp. y 3,1 pp., en cada caso. Los hombres fuera de la fuerza de trabajo tuvieron un alza de 23,0%.

La tasa de desocupación femenina alcanzó 8,3%, aumentando 1,4 pp. en un año, producto del descenso de 0,1% de la fuerza de trabajo, menor a la disminución de 1,6% registrada por las mujeres ocupadas. Por su parte, las tasas de participación y ocupación se situaron en 71,9% y 66,0%, avanzando 1,5 pp. y 0,5 pp., en cada caso. Las mujeres fuera de la fuerza de trabajo tuvieron una reducción de 7,4%.

Evolución de las tasas de desocupación y subutilización de la fuerza de trabajo, población extranjera

trimestres móviles



Tasa combinada de desocupación y tiempo parcial involuntario (SU2)³

A partir del aumento de las personas desocupadas (23,2%) y de la disminución de quienes se ocupan a tiempo parcial involuntario (-38,3%), la tasa combinada de desocupación y tiempo parcial involuntario se redujo en 0,4 pp., situándose en 10,8%.

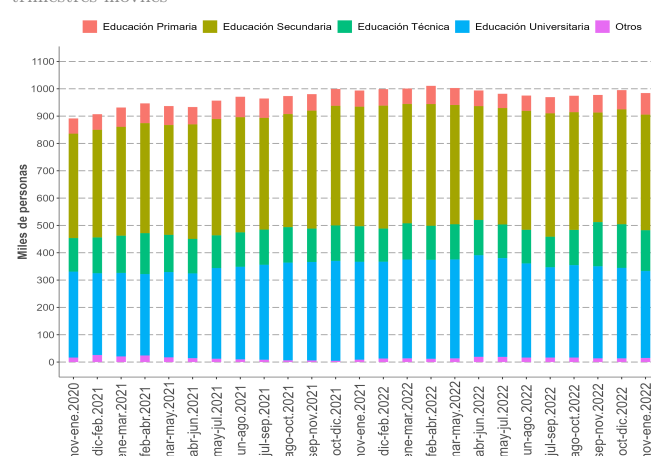
Tasa combinada de desocupación y fuerza de trabajo potencial (SU3)⁴

En doce meses, la fuerza de trabajo potencial, comúnmente conocida como personas inactivas potencialmente activas, varió de forma positiva en 5,5%.

La tasa combinada de desocupación y fuerza de trabajo potencial alcanzó 12,3%, con un incremento de 1,6 pp. en el período. En los hombres se situó en 9,8% y en las mujeres, en 15,3%. La brecha de género fue 5,5 pp.

Evolución de la población ocupada extranjera, según nivel educativo

trimestres móviles



Nivel educativo⁵

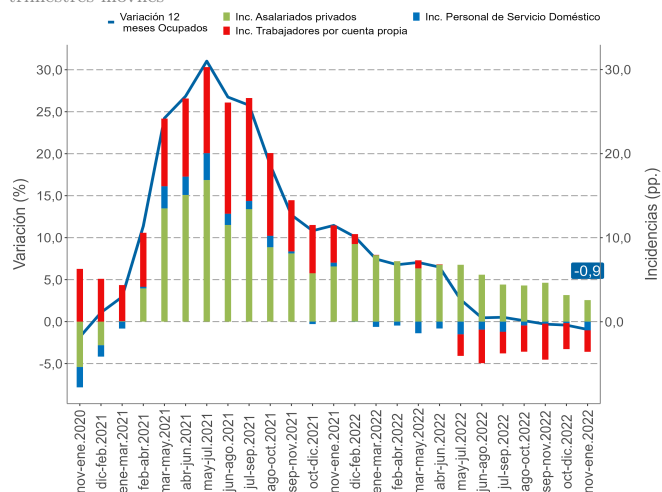
La disminución de la población ocupada en doce meses (-0,9%) fue incidida por las personas con educación universitaria (-11,2%) y educación secundaria (-3,3%). Los principales aumentos se suscitaron en educación primaria (33,3%) y en educación técnica (15,0%).

³Indicador SU2 = (desocupados + iniciadores disponibles + tiempo parcial involuntario) / (fuerza de trabajo + iniciadores disponibles).

⁴Indicador SU3 = (desocupados + iniciadores disponibles + fuerza de trabajo potencial) / (fuerza de trabajo + iniciadores disponibles + fuerza de trabajo potencial).

⁵Educación universitaria incluye a quienes declararon tener educación universitaria, postítulos, maestrías y doctorados. Otros incluye nunca estudió, educación preescolar y nivel ignorado.

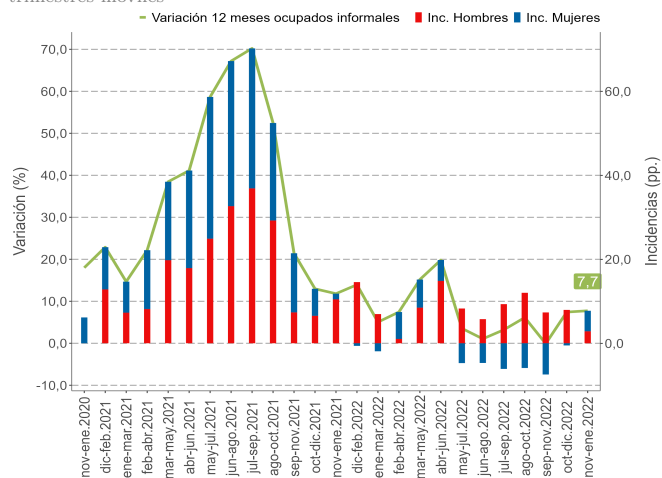
Variación a 12 meses de población ocupada e incidencias según categoría en la ocupación, población extranjera trimestres móviles



Categoría ocupacional

Según categoría ocupacional, el descenso de la población ocupada (-0,9%) fue liderado por personas trabajadoras por cuenta propia (-12,5%) y personal de servicio doméstico (-19,4%). El principal ascenso se suscitó en la categoría personas asalariadas privadas (3,7%).

Variación a 12 meses de ocupados informales e incidencias según sexo, población extranjera trimestres móviles

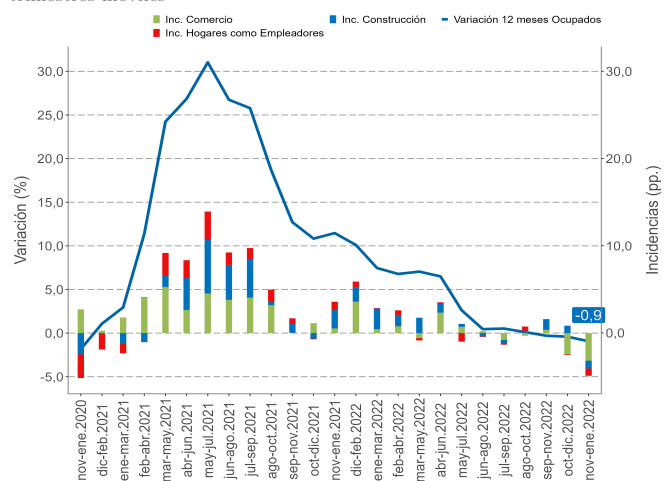


Informalidad laboral

Anualmente, las personas ocupadas informales aumentaron 7,7%, incididas tanto por las mujeres (11,9%) como por los hombres (4,8%).

La tasa de ocupación informal se situó en 31,1%, con un incremento de 2,5 pp. en un año. En tanto, en las mujeres y en los hombres la tasa consignó 30,2% y 31,9%, con variaciones de 3,7 pp. y 1,6 pp., respectivamente.

Variación a 12 meses de ocupados e incidencias según ramas de actividad económica, población extranjera trimestres móviles



Actividad económica

En doce meses, la disminución de las personas ocupadas (-0,9%) se fundamentó por comercio (-13,2%), construcción (-9,8%) y hogares como empleadores (-13,9%). Los principales incrementos se presentaron en alojamiento y servicio de comidas (23,5%), industria manufacturera (20,0%) y agricultura, ganadería, silvicultura y pesca (34,4%).

† Corresponden a los tres sectores económicos que registraron las mayores incidencias negativas en el último trimestre móvil.